

## Decentralt Personregister

---



DPR



## DPR DA281 til Care system

# Brugervejledning i udtræk af opdateringsdata

DA281 version 1.2.0.1



CSC Danmark

## 1. Indledning

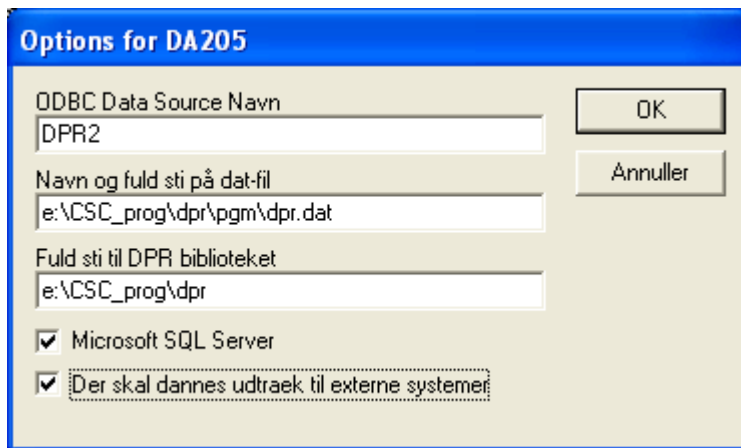
Denne vejledning anvendes til opsætning af DPR Ajourføring, DA205, og anvendelse af DA281 til dannelse af filer med udtræksdata fra DPR til anvendelse i et eksternt program.

## 2. Tilretning af DPR Ajourføring (DA205)

Udtræksprogram DA281 gør brug af nogle styretabeller, som ajourføres af DPR Ajourføring programmet DA205.EXE.

For at kunne anvende DA281 er det en forudsætning, at kommunen har installeret version 4.4.0 eller højere af program DA205.

Der skal angives en parameter til program DA205, som fortæller, at programmet skal vedligeholde styretabellerne til brug for DPR udtræksprogrammer. Dialogboksen for DA205 fremkommer ved at køre program DA205 med en "-o" parameter. Dette kan eksempelvis gøres ved fra en DOS prompt at skrive "DA205 -o". Se figur 1.



**Figur 1. Opsætning af DA205 ved anvendelse af DA281.**

Det er vigtigt, at der har sat "hak" i feltet "Der skal dannes udtraek til externe systemer".

På figur 2 vises et eksempel på en logfil fra program DA205, som danner opdateringsoplysninger på tabel DTPERSAJOUR. DA281 anvender tabel DTPERSAJOUR til styring af ajourføringerne af det eksterne program.

Det er vigtigt, at kommunen har oprettet styringstabellerne DTPERSAJOUR og DTPERSAJOURHIST på DPR databasen.

```

-----
>>> DECENTRALT PERSONREGISTER <<<      07/06 2000  kl. 165407
      Version af DA205:  4.4.0
-----

AJOURFØRING AF  DECENTRALT PERSONREGISTER ER FORETAGET DEN: 07/06 2000
DPR ER BLEVET AJOURFØRT MED TRANSAKTIONER DANNET I CPR DEN: 06/06 2000

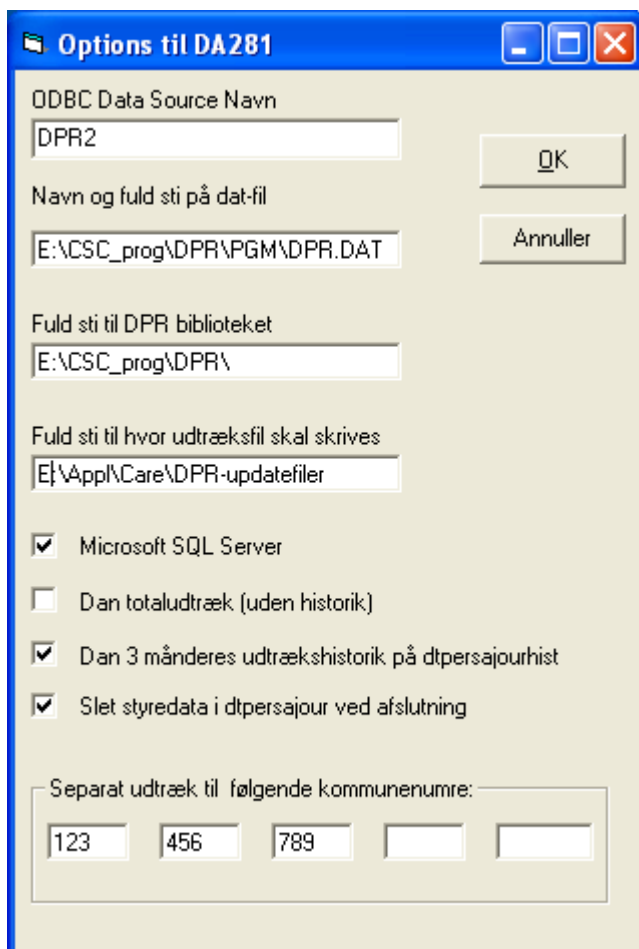
ANTAL TRANSAKTIONER TIL AJOURFØRINGEN ER:  PERSONER:      MYN/POST:
      LEVERET:      1019      0
      ANVENDT:      1019      0
      DIFFERENCE:      0      0
      =====      =====
-----

*** Status for opdatering af tabel DTPERSAJOUR:
      Antal inserts = 97
      Antal updates = 3
      Antal samme   = 919
  
```

**Figur 2. Eksempel på logfil fra DA205.**

### 3. Opsætning af DA281

I dialogboksen til program DA281 kan der angives forskellige parametre, som styrer afviklingen af programmet. Dialogboksen fremkommer første gang program DA281 køres samt når man trykker på trykknop 'Options...' i opstarts vinduet.



**Figur 3. Dialogboks til DA281.**

Nedenstående giver vejledning i udfyldelse af dialogboksen. Parameteroplysningerne gemmes i registreringseditoren, som det fremgår af vinduet på figur 4.

#### **ODBC Data Source Navn**

Her angives det symbolske navn på den 32 bit datakilde, som programmet skal anvende. Normalt bruges samme datakilde, som til de øvrige DPR programmer.

Program DA281 skal køre på samme server og være placeret samme sted, som de øvrige DPR server programmer.

#### **Navn og fuld sti på dat-fil**

Her angives stien til den dpr.dat fil, som de øvrige DPR server programmer anvender.

#### **Fuld sti til DPR biblioteket**

Her opsættes stien til, hvor DPR biblioteket er installeret på Windows serveren.

#### **Fuld sti til hvor udtræksfil skal skrives**

Her skrives den fuldt kvalificerede sti til, hvor udtræksfilen skal gennem.

Filerne navngives på følgende måde: "Dyymmdd.DPRudtrk1", hvor yymmdd er den aktuelle DPR ajourføringsdato.

#### **Checkbox – "Microsoft SQL Server"**

Skal normalt kun udfyldes med "hak", når MS SQL Server anvendes som database software.

#### **Checkbox – "Dan totaludtræk (uden historik)"**

Hvis udtrækket ønskes som et dagligt totaludtræk i stedet for kun at modtage de daglige ændringer, sættes der "hak" i dette felt. Der leveres da data for alle personer på tabellen DTTOTAL.

#### **Checkbox – "Dan 3 måneders udtrækshistorik på DTPERSAJOURHIST"**

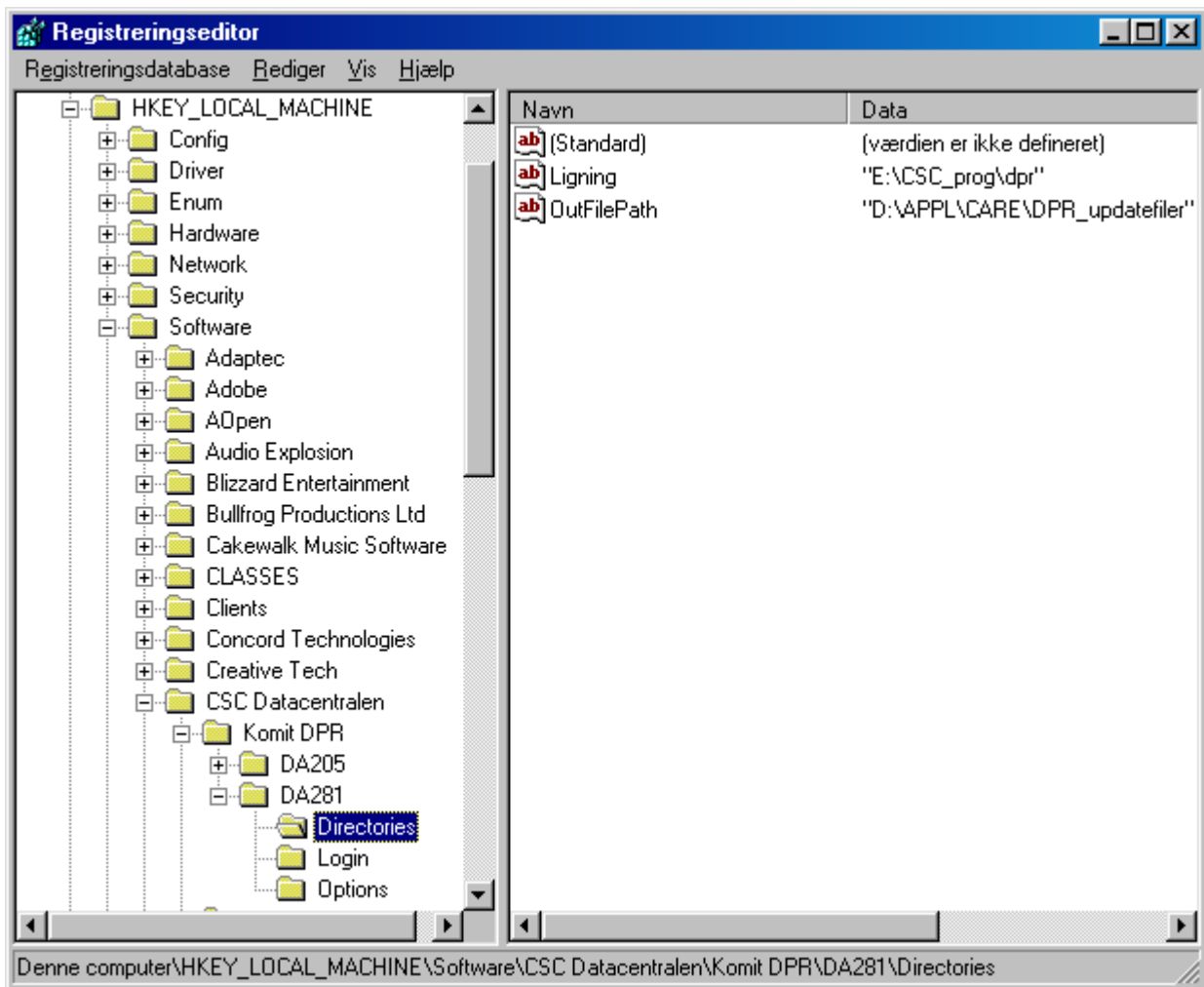
Historik tabel for de daglige opdateringsfiler. Der gemmes oplysning om PRN, DPRAJDTO og LEVAJDTO. Der gemmes historik om de seneste 3 måneders leveringer. Kan være praktisk at have til rådighed med henblik på opfølgning.

#### **Checkbox – "Slet styredata i DTPERSAJOUR ved afslutning"**

Skal normalt være udfyldt med "hak". Hvis kommunen også har et andet udtræksprogram, som gør brug af styretabellerne, skal det koordineres, hvilket udtræksprogram som skal slette styretabel DTPERSAJOUR.

#### **Checkbox – "Separat udtræk til følgende kommunenumre"**

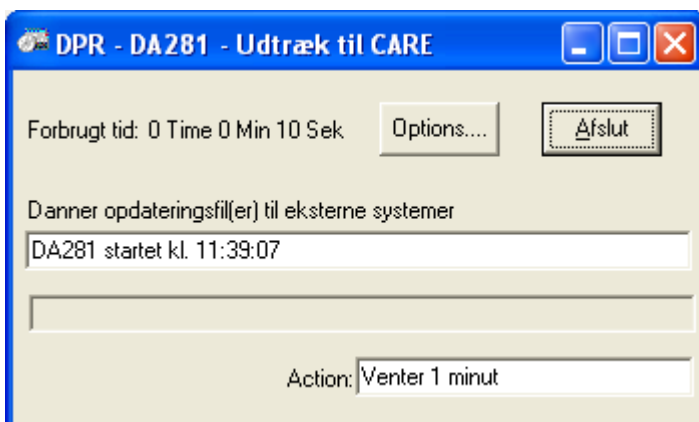
Kan anvendes, hvis DPR Register indeholder persondata for flere kommuner. Når kommunenumrene er udfyldt, dannes der separate opdateringsfiler til de enkelte kommuners Care systemer.



**Figur 4. DA281 parameteroplysninger, som gemmes i registreringsdatabasen.**

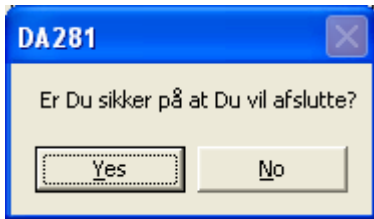
#### 4. Afvikling af DA281

Når DA281 afvikles i interaktiv mode, fremkommer nedenstående vindue. Det er muligt at ændre på options til programmet inden for det første minut ved at trykke på knap 'Options..'.<sup>1</sup>



**Figur 5. DA281 vindue under interaktiv afvikling.**

Ved tryk på 'Afslut' vises nedenstående dialogboks, og der er mulighed for at afbryde programmet.



**Figur 6. Dialogboks til afslutning af DA281.**

### Logfil

Program DA281 danner akkumulerede logfiler hver måned, hvori det er muligt at følge op på driften. Eksempelvis dannes logfil for juni måned 2000 på placering:

E:\CSC\_prog\dpr\log\281\_0006.log

```

***
***  Eksempel på logfil: 281_0006-log
***

*** DA281 startet den 12.06.2000   kl. 16:17:15
    DPR ajourføringsdato: 20000605, sidste leverede DPR ajourføringsdato: 0
    På fil D:\Appl\Care\DPR_updatefiler\D000605.DPRudtrk1 er der udskrevet 33279
datarecords
=== DA281 sluttet den 12.06.2000   kl. 16:43:34, udtrækstype = TOTALUDTRÆK

*** DA281 startet den 12.06.2000   kl. 17:23:33
    DPR ajourføringsdato: 20000606, sidste leverede DPR ajourføringsdato:
20000605
    På fil D:\Appl\Care\DPR_updatefiler\D000606.DPRudtrk1 er der udskrevet 97
datarecords
=== DA281 sluttet den 12.06.2000   kl. 17:23:40, udtrækstype = OPDATERINGSUDTR

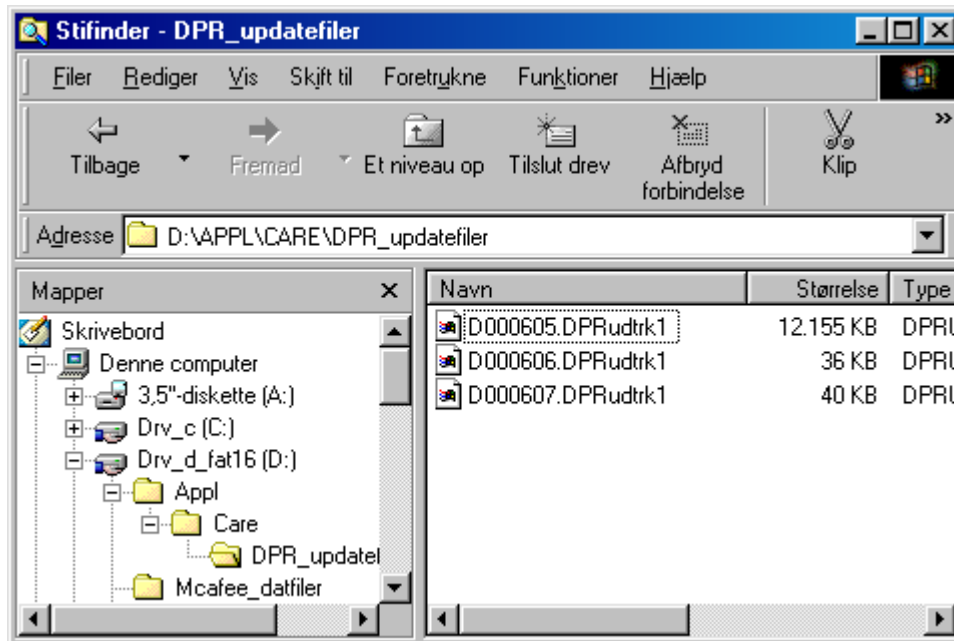
*** DA281 startet den 12.06.2000   kl. 17:34:52
    DPR ajourføringsdato: 20000607, sidste leverede DPR ajourføringsdato:
20000606
    På fil D:\Appl\Care\DPR_updatefiler\D000607.DPRudtrk1 er der udskrevet 108
datarecords
=== DA281 sluttet den 12.06.2000   kl. 17:34:59, udtrækstype = OPDATERINGSUDTR

```

**Figur 7. Eksempel på logfil fra DA281.**

### Placering af uddatafiler

Ved afvikling af DA281 placeres uddata som vist i nedenstående figur.



Figur 8. Eksempel på placering af uddatafiler fra DA281 til Care system.

## 5. Datastruktur for program DA281 til Care system – version 1.2.0.1

	Feltnavn	Felttype	Længde	Placering	Notat
Start-record	Recordtype	char	3	1-3	Fast værdi '000'
	Opgavenr	char	6	4-9	
	Produktionsdato	char	8	10-17	Format 'ÅÅÅÅMMDD'
	Forrige produktionsdato	char	8	18-25	Format 'ÅÅÅÅMMDD'
Data-record	Recordtype	char	3	1-3	Fast værdi '001'
	Cprnr	char	10	4-13	
	Køn	char	1	14	
	Fødselsdato	char	8	15-22	Format 'ÅÅÅÅMMDD'
	Status	char	2	23-24	
	StatusHaendStart	char	12	25-36	Format 'ÅÅÅÅMMDDTTMM'
	Gældende cprnr	char	10	37-46	
	Civilstand	char	1	47	
	Ægtefælles cprnr	char	10	48-57	
	Fornavn	char	50	58-107	
	Efternavn	char	40	108-147	
	Fraflyt. kommunekode	char	4	148-151	
	Tilflyt. dato	char	12	152-163	Format 'ÅÅÅÅMMDDTTMM'
	Kommunekode	char	4	164-167	
	Vejnavn	char	40	168-207	
	Husnr	char	4	208-211	
	Etage	char	2	212-213	
	Sidedoer	char	4	214-217	
	Adressebeskyt HaendStart	char	12	218-229	Format 'ÅÅÅÅMMDDTTMM'
	Adressenavn	char	34	230-263	
	Co-navn	char	34	264-297	
	Lokalitet	char	34	298-331	
	Standardadresse	char	34	332-365	
Bynavn	char	34	366-399		
Postnr	char	4	400-403		
Slut-record					
	Recordtype	char	3	1-3	Fast værdi '999'